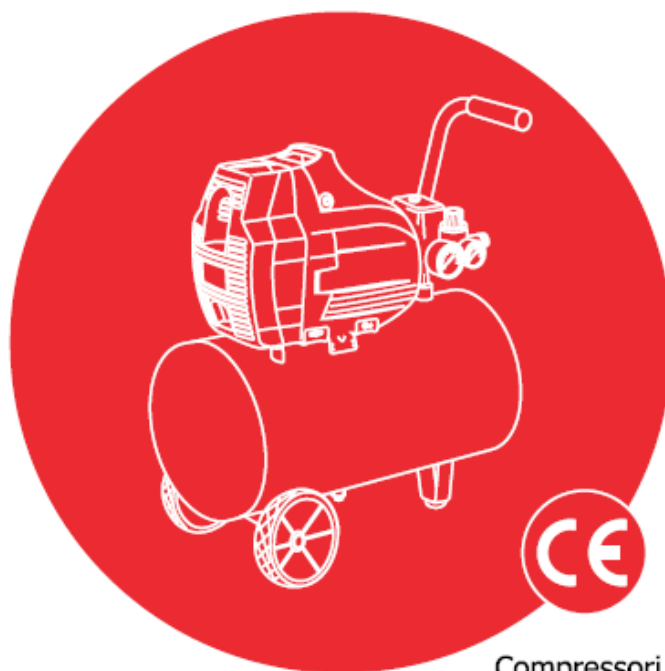


## Instrukcja obsługi kompresorów bezolejowych z napędem bezpośrednim

	<b>Usò e manutenzione</b>		<b>Uso y mantenimiento</b>
	<b>Gebrauch und Wartung</b>		<b>Uso e manutenção</b>
	<b>Utilisation et entretien</b>		<b>Bruk och underhåll</b>
	<b>Gebruik en onderhoud</b>		<b>Käyttö ja huolto</b>
	<b>Use and maintenance</b>		<b>Brug og vedligeholdelse</b>



197BB8400 - Ed.2 - 09/2010



Compressori autolubrificati  
Selbstschmierende Kompressoren  
Compresseurs lubrifiés  
Zelfsmierende compressors  
Self-lubricating compressors  
Compresores autolubricados  
Compresores auto-lubricados  
Självmörjande kompressorer  
Öljyttömät kompressorit  
Selvsmørende kompressorer

## 1. INFORMACJE OGÓLNE

### Identyfikacja wyrobu

Sprężarka jest oznakowana naklejką ze znakiem CE (patrz rys.1)

### Ważne! Proszę przeczytać

Sprężarka ta jest zaprojektowana i zbudowana z przeznaczeniem do używania przerywanego; przy czym doradza się

działanie nie przekraczające 50%, z czasem ciągłego działania nie dłużej niż 15 minut.

### Rozpakowanie

Opakowanie może zawierać metalowe zszywki, nosić zawsze rękawice ochronne i używać szczypców do ich usunięcia.

- Podnieść sprężarkę ręcznie, korzystając z pomocy drugiej osoby.

- Sprawdzić, czy sprężarka jest w stanie nienaruszonym i czy jest kompletne wyposażenie seryjne:

Książka Instrukcji Użytkowania i Konserwacji, kółka i/lub elementy antywibracyjne filtr odsysający

Tylko dla modle Genius: we wnęce, umieszczonej na tylnej stronie sprężarki, znajduje się kabel zasilania, wąż spiralny i pistolet nadmuchowy.

- Gdy jest to konieczne, zamontować kółka i/lub elementy antywibracyjne (rys.2).

### Pozycjonowanie

Pozycjonować zawsze sprężarkę na odległości przynajmniej 50 cm od wszelkich przeszkód, które mogą ograniczyć przepływ powietrza, a zatem i chłodzenie.

### Usuwanie odpadów

Zachować opakowanie na wypadek ewentualnego przeniesienia sprężarki, lub przynajmniej na okres trwania gwarancji. Zarówno materiał opakowaniowy jak sprężarka, lub jej części, winny być złomowane jedyne w specjalistycznych ośrodkach obróbki odpadów przemysłowych.

### Informacje odnośnie serwisu technicznego

Naprawy gwarancyjne winny być wykonywane wyłącznie przez autoryzowanych techników naszej firmy.

Stosować tylko oryginalne części zamienne.

Przy zamawianiu części, należy zawsze podawać "TYPE, CODE i SERIAL N°" Waszej sprężarki.

## 2. OSTRZEŻENIA ODNOŚNIE BEZPIECZEŃSTWA

Sprężarka winna być używana wyłącznie jako źródło sprężonego powietrza; wszelkie inne zastosowanie jest wyłączone. W przypadku użycia niewłaściwego lub niezgodnego z instrukcjami obsługi, producent nie będzie ponosił żadnej odpowiedzialności za jakiegokolwiek wyrządzone szkody.

### Co NALEŻY robić

Zrozumieć, jak należy zatrzymać sprężarkę i zrozumieć użycie wszystkich organów sterowania.

Przed wykonywaniem wszelkich zabiegów, opróżnić zbiornik i odłączyć prąd, aby nie dopuścić do przypadkowego uruchomienia sprężarki. Po wykonaniu zabiegów konserwacji, sprawdzić starannie, czy zostały prawidłowo zamontowane ponownie wszystkie części.

Trzymać dzieci i zwierzęta z dala od strefy działania sprężarki.

Przeczytać dokładnie instrukcje dotyczące zainstalowanych akcesoriów; w szczególności, przy używaniu pistoletu lakierniczego należy upewnić się, że w lokalu, gdzie wykonywane jest lakierowanie jest wystarczająca wymiana powietrza. W przypadku długotrwałego używania, osobom znajdującym się w pobliżu sprężarki doradza się używania urządzeń ochrony słuchu.

### Czego NIE NALEŻY robić

Nie lakierować w zamkniętych lokalach lub w pobliżu wolnego płomienia.

Nie dotykać głowicy, cylindrów, żeberek chłodzących i rury dopływowej, ponieważ osiągają one wysokich temperatur w czasie pracy i pozostają w wysokiej temperaturze nawet przez pewien czas po zatrzymaniu.

Nie umieszczać materiałów łatwopalnych na sprężarce lub obok niej.

Nie transportować sprężarki ze zbiornikiem pod ciśnieniem.

Nie używać sprężarki, jeżeli przewód zasilania jest uszkodzony lub połączenie elektryczne jest niepewne.

Nie kierować nigdy strumienia powietrza w stronę osób lub zwierząt.

Nie dopuszczać, by załączały sprężarkę osoby nie mające odpowiedniego wykształcenia.

Nie uderzać koła zamachowego lub łopatek przedmiotami ciężkimi lub metalowymi. Może to spowodować ich niespodziewane złamanie w czasie działania.

Nie załączać sprężarki bez filtra powietrznego.

Nie naruszać ustawień zaworu bezpieczeństwa i/lub zbiornika.

Nie używać sprężarki w atmosferze z niebezpieczeństwem wybuchu.

Nie podłączać do kurka wylotowego powietrza rury mającej charakterystyki maksymalnej przepustowości mniejsze niż przepustowość sprężarki.

Nie używać sprężarki w temperaturze niższej niż 0°C (zakres temp. +5°C do + 45°C).

### Ochrona silnika

- Sprężarka są wyposażone w bezpiecznik "Motoprotettore", przerywający automatycznie zasilanie elektryczne w przypadku przeciążenia.

W takim przypadku należy odłączyć prąd i odczekać kilka minut przed ręcznym uaktywnieniem bezpiecznika (rys.3), po czym ponownie uruchomić. Jeżeli bezpiecznik jeszcze raz zadziała, odłączyć prąd i zwrócić się do autoryzowanego ośrodka serwisowego.

### 3.UŻYWANIE SPRĘŻARKI

#### Instalacja

Sprawdzić, czy napięcie sieciowe jest zgodne z napięciem podanym na etykietce CE.

Sprężarka wyposażona jest we wtyczkę typu CEE 7. Jeżeli jest to konieczne, wymienić ją - wymiany winien dokonać wyłącznie wyspecjalizowany personel.

Sprawdzać zawsze, czy wyłącznik uruchamiający znajduje się w pozycji 0/OFF, przed podłączeniem wtyczki (rys.4).

#### Uruchomienie (rys.4)

- Wstawić wtyczkę i uruchomić sprężarkę wyłącznikiem A.
- Przy pierwszym uruchomieniu pozostawić sprężarkę w ruchu przez około 10 minut, z otwartymi kurkami wypustowymi powietrza B.

W modelu zwanym "Genius", lub też w przypadku, jeżeli Wasza sprężarka wyposażona jest w kurki szybko działające, otworzyć natomiast całkowicie kurek spustowy skropliny E.

Zamknąć kurki i sprawdzić, czy sprężarka napełnia zbiornik i zatrzymuje się przy P max (sygnalizowane na manometrze (D)).

- Sprężarka działa automatycznie, zatrzymuje się po osiągnięciu P max i ponownie uruchamia się przy minimalnej wartości nastawy (P max - 2 bar).
- Aby zatrzymać sprężarkę, używać tylko i wyłącznie wyłącznika (OFF).

Prawidłowe działanie sygnalizowane jest przez:

wydmuch sprężonego powietrza przy każdym zatrzymaniu, dłuższy wydmuch przy każdym uruchomieniu.

#### Regulacja ciśnienia roboczego (rys.4)

- Ciśnienie na wyjściu regulowane jest reduktorem C, z odczytem na manometrze F.

Po użyciu doradzamy przestawić wartość ciśnienia na zero.

Jeżeli używamy narzędzi pneumatycznych, należy zawsze sprawdzać optymalne ciśnienie dla stosowania danego narzędzia.

#### Zmiana narzędzia (rys.5)

Połączenie należy wykonać przy pomocy kurka linii B. W czasie podłączania narzędzia, lub jeżeli chcemy wymienić go na inny, podtrzymując zbiornik pod ciśnieniem, przerwać strumień powietrza na wylocie.

(B1) Kurek suwakowy: aby zamknąć, przesunąć nakrętkę w dół.

(B2) Kurek szybko działający: wyjąć złącze szybko mocujące, naciskając kołnierz kurka do wewnątrz, strumień powietrza przerwie się automatycznie.

(B3) Kurek motylkowy: aby zamknąć kurek, obrócić motylek w kierunku przeciwnym do ruchu wskazówek zegara.

### 4.KONSERWACJA

Wyłączyć sprężarkę i wypuścić całkowicie powietrze ze zbiornika, przed przystąpieniem do wykonywania jakiegokolwiek konserwacji.

#### Co tydzień (rys.4)

Wypuścić skroplinę, otwierając kurek E, ustawić zbiornik w takim położeniu, by wylot kurka spustowego był skierowany w dół, po czym zamknąć go, gdy tylko zaczyna wypływać tylko powietrze.

Ponieważ sprężarka nie posiada smaru, skroplinę można wypuścić do sieci kanalizacyjnej.

#### Co miesiąc (lub częściej, jeżeli sprężarka pracuje w pomieszczeniu zapyłonym)

Zdemontować filtr odsysający i wymienić (jeżeli jest uszkodzony) lub oczyścić element filtrujący (rys.6).

- Tam, gdzie jest to potrzebne, wkrętakiem krzyżowym odkręcić cztery śruby, mocujące obudowę ochronną i zdjąć, podnosząc ją. Zdjąć pokrywę filtra, który może być wpasowany lub zamocowany śrubą centralną, po czym wyjąć element filtrujący

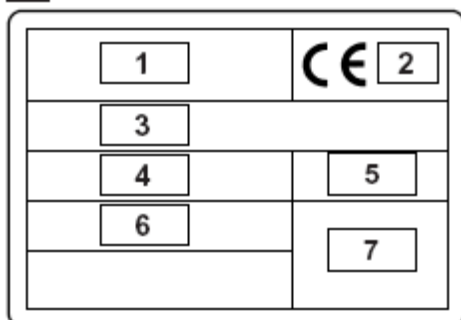
- Umyć detergentem, wypłukać i wysuszyć do sucha

- W modelu zwanym Genius, element filtrujący umieszczony jest we wnęce kabla elektrycznego na tylnej części Nigdy nie uruchamiać sprężarki bez filtra odsysającego.

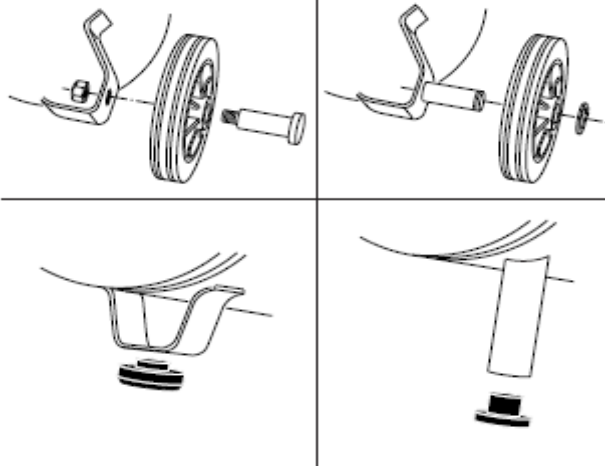
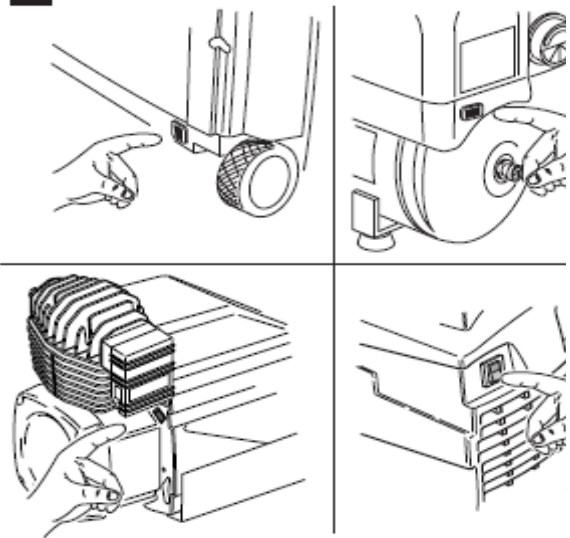
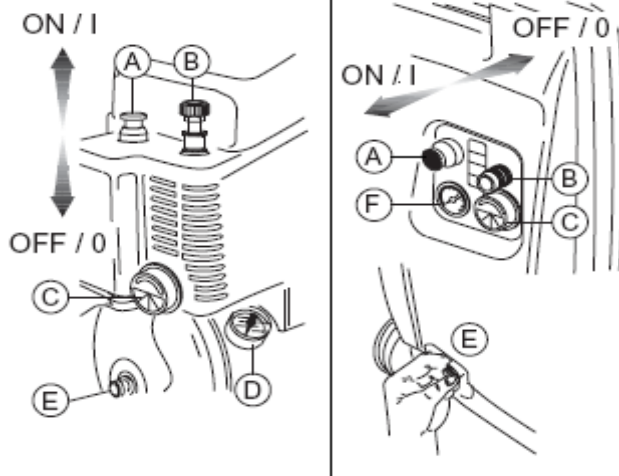
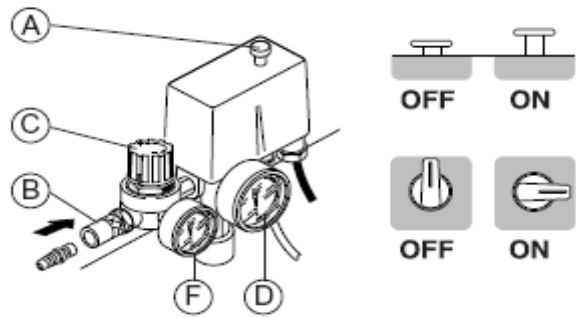
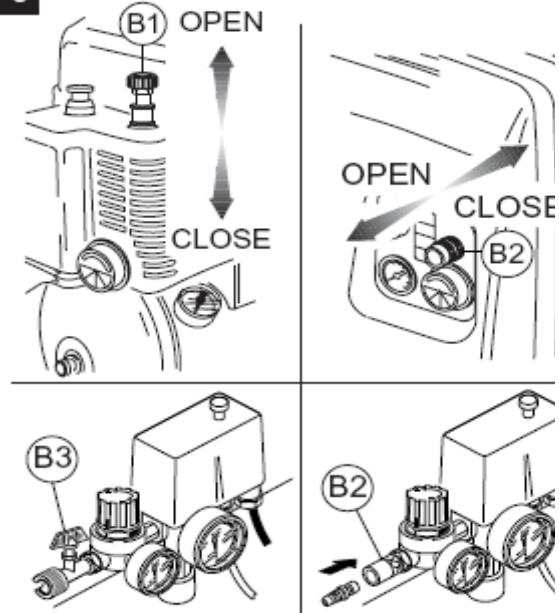
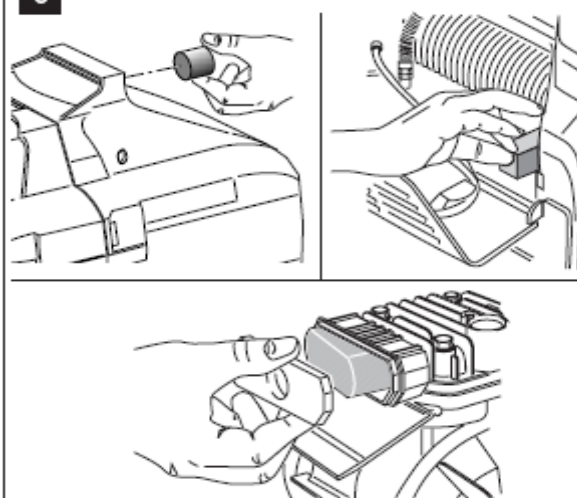
### 5.POSZUKIWANIE USTEREK

Usterka	Rozwiązanie
1 - Spadek ciśnienia w zbiorniku	1 - Skontrolować i zacisnąć wszystkie połączenia. Jeżeli usterka nadal trwa, zwrócić się do ośrodka serwisowego.
2 - Ucieczki powietrza przez zawór presostatu, gdy sprężarka stoi.	2 - Oczyszczyć dokładnie gniazdo zaworu zwrotnego. Ewentualnie wymienić element uszczelniający
3 - Ucieczki powietrza przez zawór presostatu, gdy sprężarka jest w ruchu przez ponad 1 minutę.	3 - Uszkodzenie zaworu startu "na sucho". Zatrzymać sprężarkę i zwrócić się do serwisu technicznego..
4 - Sprężarka zatrzymuje się i nie startuje.	4.1 - Wyłączyć prąd i po upływie kilku minut nacisnąć przycisk bezpiecznika "motoprotettore". Jeżeli po ponownym uruchomieniu bezpiecznik znowu zadziała, zwrócić się do ośrodka serwisowego 4.2 Uzwojenie silnika jest przepalane, zwrócić się do ośrodka serwisowego.
5 - Sprężarka nie zatrzymuje się po dojściu do P max. i zadziała zawór bezpieczeństwa.	5 - Możliwe uszkodzenie presostatu. Zatrzymać sprężarkę i zwrócić się do serwisu technicznego
6 - Sprężarka nie ładuje powietrza i przegrzewa się.	6 - Uszkodzona jest uszczelka głowicy lub zawór. Zatrzymać natychmiast sprężarkę i zwrócić się do serwisu technicznego
7 - Sprężarka pracuje bardzo hałaśliwie, wytwarzając rytmiczne metalowe uderzenia.	7 - Zatarcie panewki lub tulei. Zatrzymać natychmiast sprężarkę i zwrócić się do serwisu technicznego

**1**



1. Dane producenta
2. Oznakowanie CE – rok produkcji
3. TYPE / CODE / SERIAL.N
4. Wydajność powietrza mierzona w (l/min) i (cfm)
5. Maksymalne ciśnienie robocze (bar i PSI) – haBas wytwarzany przez kompresor dB(A)
6. Dane dotyczące napięcia elektrycznego Napięcie zasilania (V/ph), częstotliwość (Hz), pobór (A) - moc (HP i kW), liczba obrotów na minutę (Rpm).
7. Ewentualne inne atesty

**2****3****4****5****6**

## SYMBOLOGIA



Przeczytaj uważnie instrukcję obsługi



Uwaga: niebezpieczeństwo



Zagrożenie porażenia elektrycznego



Urządzenie sterowanie zdalnie, może uruchomić się bez uprzedzenia



Aby zatrzymać kompresor, w żadnym wypadku nie wyjmować wtyczki i nie wyłączać poprzez wyciągnięcie wtyczki z gniazda zasilającego, lecz wyłączyć wyłącznikiem presostatu.

